

IVECO

EEC nr : e6*94/20*0180*00

Valeur-D-vaarde : 17.20KN

Valeur-S-vaarde Y : 120Kg

Max. → : 3500Kg

Iveco N° : 1188

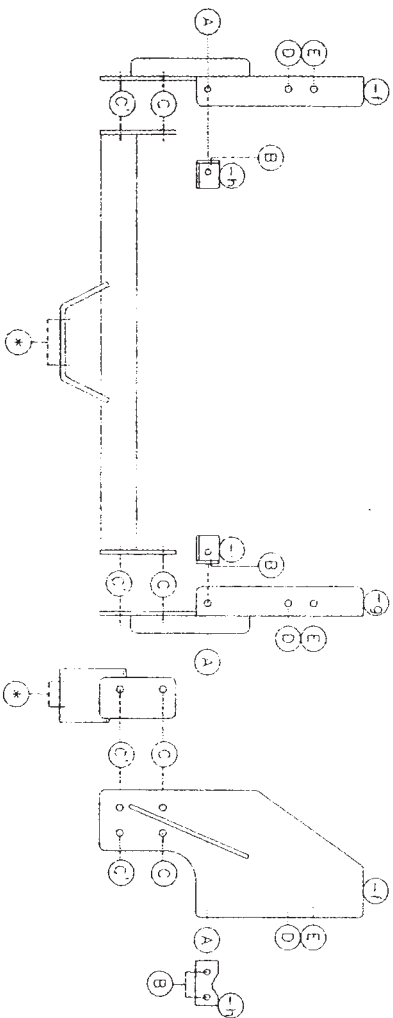
Type : Daily: gesloten - tôle

wielbasis - empattement
3000+3000L

Model: 1999 - enkele wielen-roue simple

Composition

Samenstelling		Composition	
1	trekhaak ref.1188	1	attelage ref.1188
1	fiensbol 50T	1	boule à boutreilet 50T
8	bouten M12-35 + moeren	8	boulons M12-35 + écrous
2	bouten M12-35	2	boulons M12-35
2	bouten M16-50 + moeren	2	boulons M16-50 + écrous
10	borgrondfels 12mm	10	rondelles de sûreté 12mm
2	borgrondfels 16mm	2	rondelles de sûreté 16mm
4	rondfels 40-12-4	4	rondelles 40-12-4
1	monteerstuk (-h)	1	pièce de montage (-h)
1	monteerstuk (-i)	1	pièce de montage (-i)
1	monteerstuk (-f)	1	pièce de montage (-f)
1	monteerstuk (-g)	1	pièce de montage (-g)
1	bout met moer M10-25 (p)	1	boulons et écrous M10-25 (p)
1	borgrondsel M10 (p)	1	rondelles de sécurité M10 (p)
1	Stekkerdooshouder P29 (p)	1	support de prise P29 (p)



IVECO

Iveco Daily: gesloten-tôle

wielbasis - empattement

3000+3000L

enkele wielen-roue simple

Montagehandleiding

1/ Maak de bouten van de opstaptriede los en plaats de monteerstukken (-h) en (-i) met de punten (B) op deze bouten, plaats de moeren op maar niets aanspannen. Snij langs de binnenrijde van de support 3.5cm weg van de opstaptriede zodat men de monteerstukken (-f) en (-g) kunnen plaatsen.

2/ Plaats nu de monteerstukken (-f) en (-g) met de punten (A), (D) en (E) tegen de onderkant van het chassis op de reeds voorziene boringen (bij wielbasis 3000 moet men het punt (D) boren en bij 3000L zijn alle boringen voorzien), en op het punt (A) van de zojuist aangebrachte monteerstukken (-h) en (-i). Alle bouten en rondfels indringen, doch nog niets aanspannen.

3/ Plaats nu de trekhaak met de punten (C) en (C') op de punten (C) en (C') van de monteerstukken (-f) en (-g), bouten en rondfels indringen en alles degelijk aanspannen. Maak oc de bouten van de opstaptriede terug vast.

4/ Monteren van (*) en degelijk aanspannen.

Notice de montage

1/ Démontez les boulons du marche-pied et placez les pièces de montage (-h) en (-i) avec les points (B) sur ces boulons, mettez les écrous mais ne rien fixer. Couper à l'intérieur du support du marche-pied une pièce de 3.5 cms du façon qu'on peut mettre les pièces de montage (-f) et (-g).

2/ Placer les pièces de montage (-f) et (-g) avec les points (A), (D) et (E) contre l'en-dessous du chassis sur les forages déjà prévus (si c'est empattement 3000 on doit forer point D avec empattement 3000 L tous les trous sont prévus), et sur les points (A) des pièces de montage (-h) et (-i) déjà montées. Mettre tous les boulons et rondelles mais ne rien serrer.

3/ Placer l'attelage avec les points (C) et (C') sur les points (C) et (C') des pièces de montage (-f) et (-g), mettre les boulons et rondelles et bien fixer. Refixer le boulon du marche-pied.

4/ Monter le (*) et bien fixer le tout.

TREKHAAKEN  APTTELAGES

GDW N.V.
Hoogmolenvegel 23

B-8730 WAREGM
Tel. 32 (0) 56 / 60. 42. 12
Fax 32 (0) 56 / 60. 01. 93

N.B.!

Voor de max. toegestane massa, welke uw auto mag trekken, dient u uw realier te raadplegen.

Verwijder eventueel de bitumenlaag op de bevestigingsplaats van de trekhaak.

Ongepakt bij het boren dat men geen remleiding of electrisiciteitsdraden beschadigt.

Remmerkwel!

Pour le poids de traction maximum autorisé de votre voiture, consultez votre concessionnaire. Enlever la couche de bitume ou d'anti-tremblement qui recouvre éventuellement les points de fixation. Veillez en perçant à ne pas endommager les conduites de frein et de carburant.